

MÒDUL 1

Nivells recomanats: P4 i P5



TRAST
Servici de
DOCUMENTACIÓ,
RESTAURACIÓ
I DIFUSIÓ
del patrimoni S.L.

3a. revisió: Anna Plans,



setembre 2008

GUIÓ:

DADES DE L'ACTIVITAT: 3

OBJECTIUS DE L'ACTIVITAT: 3

DESCRIPCIÓ DE L'ACTIVITAT: 4

- | | |
|---|---|
| 1. INTRODUCCIÓ | 4 |
| 2. LA FONT | 4 |
| 3. ELS PLÀTANS | 5 |
| 4. LA FIGUERA | 5 |
| 5. LA TANCA DEL PARC | 6 |
| 6. OBSERVANT LA FAÇANA DEL PALAU | 6 |
| 7. LES QUATRE TORRES | 7 |
| 8. PAUSA | 7 |
| 9. EL CIGNE BLANC AL PALAU | 7 |
| 10. TRAIENT CONCLUSIONS | 8 |
| 11. EL JOC DE CONSTRUCCIÓ: UN PALAU AMB QUATRE TORRES I JARDÍ | 8 |

PRESENTACIÓ DE L'ACTIVITAT A L'AULA: 8

SUGGERIMENTS DE TREBALL A L'AULA (PREVI I/O POSTERIOR A LA VISITA): 9

CONTINGUTS CURRICULARS: 10

ANNEX: CONTE PER EXPLICAR A CLASSE 11

DADES DE L'ACTIVITAT:

TÍTOL:	<i>Hi havia una vegada un Palau</i>
HORARI:	Dies laborals, de 10h a 11.30h
NIVELLS EDUCATIUS:	P4 i P5 d'Educació Infantil (de 4 a 6 anys)
DESCRIPCIÓ DE L'ACTIVITAT:	A partir d'un conte que convé que els alumnes coneguin abans de fer la visita, es repassen els principals conceptes que hi apareixen conduint els nens i nenes a descobrir alguns espais i elements del Parc de Can Mercader, de l'exterior del Palau i, en menor mesura, de l'interior. Mitjançant algunes accions lúdiques intercalades, es reforcen algunes nocions sobre els aspectes observats.
CONTINGUTS:	Alguns elements arquitectònics i naturals bàsics que es poden observar al Palau Mercader i al parc; les seves característiques morfològiques, numèriques, proporcionals, funcionals, i les seves qualitats sensorials.
CONDICIONS DE LA PRESENTACIÓ A L'AULA	Cal explicar el conte del palau (el trobareu al final d'aquest document) És convenient revisar conceptes, com ara: Gran / petit / arbre / fulles d'arbre / casa / palau / torre / balcó / fusta / pedra / rectangle / rodona / pisos / files / parella / comptar fins a deu.
MATERIAL NECESSARI	Cada nen/nena ha de portar una etiqueta amb el nom visible i legible a una certa distància, de tal manera que el/la monitor/a pugui personalitzar molt més la participació.

3

OBJECTIUS DE L'ACTIVITAT:

- Donar a conèixer el Palau Mercader com a edifici senyorial en un entorn ajardinat.
- Reconèixer les característiques morfològiques de l'entorn a partir de l'observació del Palau i el parc: *formes simples, formes seriades, mides, colors, materials i textures.*
- Treballar conceptes bàsics concrets i el vocabulari corresponent, en relació amb el Palau i el parc, com: *mur, columna, pati, arc, sala, torre, balcó, finestra, porta, pis, tanca, figuera, plàtan, cigne,*
- Treballar l'orientació en l'espai a partir de la ubicació dins del propi parc i del Palau.

DESCRIPCIÓ DE L'ACTIVITAT:

1. Introducció

LLOC: Al Palau: al cancell
(el monitor fa seure el grup).

DURADA: 12 min

CONTINGUTS: • El conte del Palau Mercader.



4

ACCIONS: El/la monitor/a, es presenta com a “Conta contes”:
un personatge fantàstic que es dedica a recollir i guardar tots els contes del món per després explicar-los a tothom al llarg dels anys.
Li agrada anar a visitar els llocs on van passar els fets dels contes: el bosc de la Caputxeta, el Palau de la Ventafocs, ...
Però encara li queda un conte i unes quantes il·lustracions que no està segur d’haver trobat. Les pistes l’han dut fins al Palau Mercader.

El/la Conta Contes repassa el conte provocant la participació dels nens i nenes.

Per tal que l’activitat sigui participativa, és important que el grup conegui el conte prèviament.

L’acció s’acaba començant la recerca col·lectiva dels elements que apareixen al conte:’

2. La font

LLOC: Davant del Palau.

DURADA: 5 min.



CONTINGUTS: • El conte del Palau: el Conta Contes recorda que apareixia una “magnífica Font” davant de la porta del palau.
• Les formes: bassa ovalada, font que sembla un bolet.
• Situació de la font respecte al palau : al davant.

ACCIONS: ■ Al voltant de la Font, l’observen i decideixen si és o no magnífica ; si és o no la del conte

3. Els plàtans

LLOC: Al passeig dels plàtans

DURADA: 8 min.



5

- CONTINGUTS:
- El conte del Palau: el Conta Contes recorda que apareixia un passeig de plàtans que arribava fins a la porta.
 - Vocabulari: “passeig”, “plàtans”.
 - Concepte de fila.
 - Conceptes de prim i gruixut.

- ACCIONS:
- Observen el passeig i les fileres de plàtans.
 - Reconeixen els plàtans ; les fulles i, comenten que la mateixa paraula té altres significats.
 - Mesuren diversos arbres amb els braços i constaten que n'hi ha de gruixuts i de més primos.

4. La figuera

LLOC: Davant de la Figuera, al costat de la tanca.

DURADA: 5 min.



copyleft (c) Josep M. Guasch. 20-9-2005.

- CONTINGUTS:
- El conte del Palau: el Conta Contes recorda que apareixia una Figuera de la Joaquim havia de menjar una figa que el feia dormir mentre el cigne transformava tot el voltant.
 - La Figuera: arbre de fulla caduca, que fa figues.

- ACCIONS:
- Trobar la Figuera, reconèixer-la per la fulla o pel rètol, i comprobar si coincideix amb la ubicació del conte.

5. La tanca del parc

LLOC: Al camí de terra, a prop de la tanca.

DURADA: 12 min.



6

- CONTINGUTS:
- El conte del Palau: el Conta Contes recorda la descripció de la tanca del jardí, com un mur esglaonat que puja i baixa.
 - La tanca: el mur antic amb acabament de merlets i la tanca moderna, de ferro
 - La gran porta de ferro

- ACCIONS:
- Amb una rotllana reproduïen el perfil serrat de la tanca, conduïts pel monitor.
 - Identifiquen el mur antic, el diferencien de la part nova.
 - Reconeixen la gran porta de ferro.
 - Reconeixen la façana del palau i tot el grup s'hi dirigeix.



foto: Diputació de Barcelona

6. Observant la façana del Palau

LLOC: Davant de la façana, a una certa distància.

DURADA: 5 min.

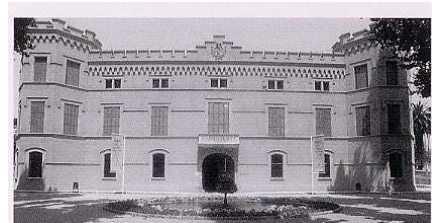


Foto: Diputació de Barcelona

- CONTINGUTS:
- El conte del Palau: el Conta Contes recorda la descripció del palau: gran porta de fusta, balcó de pedra, tres files de finestres.
 - La façana d'un edifici
 - La porta de fusta: acabada en arc
 - Les finestres de la façana, sense comptar les torres:
PB: 4 finestres grans, amb reixes, arquejades suaument.
1a.P : :4 finestres grans, rectes, amb porticons verds.
2a.P : 5 parells de finestres petites.
 - Les dues torres que es poden veure als dos costats de la façana (dreta i esquerra). Són més altes i sobresurten de la façana.

- ACCIONS:
- Assenyalen la porta, el picaport i el balcó.
 - Compten les finestres per files (5/4/4)(per tornos).
 - Identifiquen les formes geomètriques de les finestres i la porta.

7. Les quatre torres

LLOC: Al voltant del palau.

DURADA: 10 min.



foto: Diputació de Barcelona

7

- CONTINGUTS:
- El conte del Palau: el Conta Contes recorda la descripció del palau: les quatre torres.
 - Les quatre torres : ubicació, observació i enumeració.
 - El pendent del terreny i els pisos del palau: per davant sembla més alt que per darrera.

- ACCIONS:
- Donant la volta al palau, compten les torres.
 - A la rampa lateral que duu a la part de darrera, observen la façana lateral i reconstrueixen el trencaclosques d'aquesta façana, observant les diferències entre cada pis.
 - Des del costat del palau, poden observar la Torre de la Miranda i deduir-ne algunes possibles relacions amb el palau.

8. Pausa

LLOC: Al parc, davant de la façana.

DURADA: 15 min.

- ACCIÓ:
- Abans d'entrar al palau, mentra el Conta Contes pregunta al cigne si es deixa visitar pels nens i nenes, aquests poden fer una pausa per córrer o esmorzar...

9. El cigne blanc al Palau

LLOC: A l'interior del Palau, a la planta baixa, a la torre Sud -de la taula de marbre-, després al pati central.

DURADA: 5 min.



- CONTINGUTS:
- El conte del Palau: el Conta Contes recorda la descripció de l'interior, amb el pati lluminós amb columnes, el comiat del cigne i el regal que aquest fa, d'una figura de ceràmica que omple de plomes de colors.
 - El pati
 - Una de les torres, vista per dins; observació de les parets i el sostre.

- ACCIONS:
- El grup reprèn l'activitat a partir d'una imatge del cigne blanc del conte del Palau i, en fila i a poc a poc, segueix el Conta Contes fins al pati.
 - Recorden el conte i observen breument, els elements: pati, claraboia, columnes, i vidres de colors.
 - Encara en fila, segueixen el Conta Contes fins a la torre.
 - Observen el cigne i les plomes
 - Compten les parets (8) i observen el sostre. El Conta Contes obre un paraigua per veure les similituds..

10. Traient conclusions

LLOC: Al taller didàctic, al segon pis

DURADA: 5 min.

- CONTINGUTS:
- El conte del Palau: el Conta Contes.
 - El Conta Contes repassa els principals elements vistos: font, passeig, figuera, tanca, façana amb balcó, porta, files de finestres, les quatre torres, el cigne blanc, pati lluminós amb columnes.

- ACCIONS:
- El grup, encara en fila i a poc a poc, segueix el Conta Contes fins al taller del segon pis, per les escales.
 - Entre tots, enumeren els elements que han vist al llarg de la visita i conclouen que el Palau Mercader és el del conte i que es diu Mercader pel cognom d'en Joaquim de Mercader.
 -

11. El joc de construcció: un palau amb quatre torres i jardí

LLOC: Al taller didàctic, al segon pis.

DURADA: 8 min.



- CONTINGUTS:
- Interpretació individual dels elements observats

- ACCIONS:
- Els nens i nenes juguen una estona amb peces de construcció heterogènies, per tal de conèixer una mica el material.
 - Després, construeixen individualment la seva proposta, que ha d'incloure algun dels elements observats: el palau, les quatre torres, la font, el passeig,
 - Al cap d'un 10' el Conta Contes comenta cada treball.
 - Abans d'acomiar-se fa present d'unes quantes plomes per a l'aula.

PRESENTACIÓ DE L'ACTIVITAT A L'AULA:

Per tal de facilitar el bon funcionament de l'activitat, la motivació i participació dels nens i nenes és important dedicar el temps necessari a presentar l'activitat.

És necessari que expliqueu el conte uns dies abans de venir, per tal que els nens i nenes en puguin anar assimilant els conceptes que hi apareixen i el dia de la visita puguin gaudir d'un bon aprofitament de l'activitat.

Al final d'aquest dossier trobareu el conte amb alguns mots subratllats i una taula de noms i vocabulari que podeu emfasitzar, quan expliqueu el conte, segons les conveniències del vostre programa de curs i les necessitats educatives del grup.

SUGGERIMENTS DE TREBALL A L'AULA (PREVI I/O POSTERIOR A LA VISITA):

9

Aquesta activitat no està concebuda com una activitat puntual i aïllada, sinó que vol formar part d'uns projectes educatius a mig i llarg termini:

D'una banda, es troba immersa dins del projecte de coneixement de la ciutat, que, amb aquesta activitat per als més petits es proposa constatar que a Cornellà de Llobregat hi ha un palau, i que es tracta d'un edifici especial.

D'altra banda, però, també vol formar part del projecte educatiu dels centres docents de la ciutat, i per això al llarg de l'activitat es treballen uns continguts conceptuals bàsics, que es comparen contínuament amb la realitat més propera als nens i nenes.

Creiem que el millor aprofitament d'una activitat el defineix el/la mestre/a que decideix en quin moment del programa, i en relació a quins continguts, vol que els seus alumnes participin en una activitat determinada.

Com a treball previ que afavoreixi l'aprofitament de l'activitat didàctica per part dels nens i nenes, la millor pauta és treballar a classe alguns dels continguts conceptuals i processals de la visita -aquells que resultin més densos i complicats de seguir en una primera i única sessió-. D'aquesta manera, l'activitat serà més enriquidora, i els continguts quedaran més consolidats.

Suggerim alguns d'aquests possibles treballs:

Observar l'edifici de l'escola, tenint en compte:

L'aspecte exterior:

- ^ els murs (tacte, grandàries, colors, duresa...)
- ^ les portes i finestres (formes, mides, distribució en files o no...)
- ^ elements sobresortints, torres.

El pati:

- ^ què hi ha? (bancs, arbres, font, jocs...)
- ^ dimensions (és gran com un camp de futbol?...)

Interiors:

- ^ vestíbul, com és i què hi ha.
- ^ escales (aspecte, amplada, barana, parets...)
- ^ sostres, (alçades, forma, color...)
- ^ entrades de llum natural (finestres, claraboies)
- ^ la classe (nombre de parets, color...)

El treball d'observació es pot cloure fent un dibuix de l'escola o de la classe Familiaritzar-se amb el joc del Veig-Veig. Aquest joc es pot utilitzar en el treball d'observació de l'escola.

Com a treball posterior, pensem que, a part d'una revisió dels continguts de la visita, el més adient és adoptar aquests elements observats com a aspectes fixes per veure en qualsevol ocasió, qualsevol sortida de l'escola.

D'altra banda, el recurs del conte del Palau pot servir per a recordar, introduir i treballar alguns aspectes de coneixement del medi, especialment els conceptes: camp, ciutat, fàbrica, així com el riu Llobregat.

CONTINGUTS CURRICULARS:

ÀREA DE DESCOBERTA D'UN MATEIX

- Algunes qualitats sensorials d'elements a l'abast, a través de la percepció i l'experiència
- Noves nocions i noves informacions per mitjà de les activitats sensorials i motrius
- Dreta i esquerra.

ÀREA DESCOBERTA DE L'ENTORN NATURAL I SOCIAL

- Alguns elements de l'entorn immediat o llunyà i aplicar-hi la denominació correcta:
Cornellà de Llobregat Riu Llobregat Parc de Can Mercader Palau Mercader
- Algunes parts de la casa, els seus elements, i les activitats que s'hi realitzen:
porta balcó columna
finestra pati claraboia
- Alguns elements de l'entorn socio-cultural: equipaments, serveis, edificis.

ÀREA D'INTERCOMUNICACIÓ I LLENGUATGES:

LLENGUATGE VERBAL

- Vocabulari :
arbre fruiter columna lluminós passeig
aus migratòries Comte de Belloch. magnífic plàtans
balcó estany majordom tanca
castell. figuera mur claraboia
ceràmica fulla caduca palau tanca
cigne hort parets decorades

LLENGUATGE PLÀSTIC

- Identificar els recursos que ofereix el llenguatge visual i plàstic com a mitjà per representar la realitat i la fantasia.

LLENGUATGE MATEMÀTIC

- Nombres naturals del 0 al 9 sense que en faltin i sense alterar-ne l'ordre.
- Nocions relacionades amb la mesura respecte a un referent.
- Nocions d'orientació, organització i direccionalitat en relació amb un mateix o amb un objecte concret.
- Les formes i els cossos geomètrics més elementals en objectes de la vida quotidiana.
- El concepte de forma o cos geomètric amb la dels objectes concrets observats: "per sobre s'assembla a", "la seva forma és semblant a la de", etc.

ANNEX: CONTE PER EXPLICAR A CLASSE

El màgic Palau de Joaquim de Mercader



Hi havia una vegada un noble que es deia Joaquim de Mercader, vivia a Barcelona i tenia tantes coses que ni ell mateix no sabia tot el que era seu. Tothom el coneixia com el Comte de Belloch. Li agradava sortir de tant en tant, a voltar pels camins que hi havia fora de la ciutat. Un dia que tornava de passejar amb el seu cavall preferit, en passar pel petit poble de Cornellà de Llobregat, no gaire lluny de Barcelona, va fixar-se en uns bonics camps que hi havia a banda i banda del camí: a un costat, les terres s'estenien planes fins al riu Llobregat, no molt lluny d'allà, que proporcionava l'aigua per a la gent i els camps. A l'altre costat del camí, darrera d'una vella tanca mig trencada, hi havia camps i camps d'arbres fruiters, horts i vinyes que s'enfilaven amunt fins perdre's de vista. Al mig, però, hi va descobrir una petita casa feta de pedres, amb una teulada de dues cares inclinades. Va passar la tanca i s'hi va acostar per un caminet que travessava els camps perfumats. Des d'allà, va veure molts ocells que volaven en direcció al riu i d'altres que s'havien aturat al petit estany que hi havia darrera la casa; s'hi podien veure tota mena d'ànecs, gavines, cignes, ...

Però just quan es mirava l'estany tot imaginant-se una barqueta lliscant suaument per l'aigua, va sentir un soroll estrany que el va distreure, com si algú plorés. Li semblava que venia d'unes canyes que creixien allà al costat. S'hi va acostar a poc a poc i va veure un bonic cigne blanc que s'hi havia enredat i no podia sortir. Quan el cigne el va veure es va espantar i va començar a bategar les ales, però com més força feia, més s'enredava i més mal li feien les canyes. El comte de Belloch el va calmar:

- *Estigues tranquil, que no et vull fer cap mal. Si t'estàs quiet t'ajudaré a sortir d'aquí.*

Joaquim va tallar amb molt de compte algunes canyes i en va apartar d'altres, fins que va poder treure el cigne. Aleshores el va deixar anar, el cigne es va enlairar cel amunt i, després de fer un parell de voltes va tornar a baixar, no gaire lluny d'en Joaquim i, de sobte, va començar a parlar:

- *Mira, ja deus haver notat que no sóc una au com les altres. Sóc un dels cignes de les fades del riu. Tu m'has salvat la vida i m'has deixat anar sense fer preguntes ni posar condicions. Ara, per donar-te les gràcies vull concedir-te un desig, demana'm el que vulguis.*

El comte de Belloch no s'ho podia creure, li semblava que aquestes coses només podien passar als contes, i ara li passava a ell. Havia de pensar un desig i això no era gens fàcil.

Després de rumiar una bona estona, finalment va tenir una idea:

- *Vull venir a viure aquí, en aquestes terres, però no he vist cap casa que em faci el pes. Voldria un gran Palau que semblés un castell. Hauria de tenir les parets gruixudes i fortes, però amb algun dibuix que el fes bonic i delicat. Voldria que al voltant tingués un magnífic jardí, ple d'arbres, camins, plantes, fonts, estanys, i un gran passeig que arribés fins davant de la porta. Naturalment aquesta hauria de ser prou gran perquè hi pogués entrar amb la meva carrossa.*

M'agradaria que tingués quatre torres, per poder enfilar-m'hi a veure el riu, el mar i els ocells des dels quatre costats del palau. I també un balcó des d'on pogués saludar els convidats. Voldria que hi hagués moltes finestres a cada planta, almenys tres files de finestres, per tenir llum i sentir els ocells del jardí. I a dins del palau, m'agradaria tenir un pati gran i lluminós, protegit de la pluja i el fred. Voldria que les parets estiguessin bellament decorades i els vidres fossin de molts colors. I... a més, també em faria feliç veure't volar o tenir notícies teves, de tant en tant.

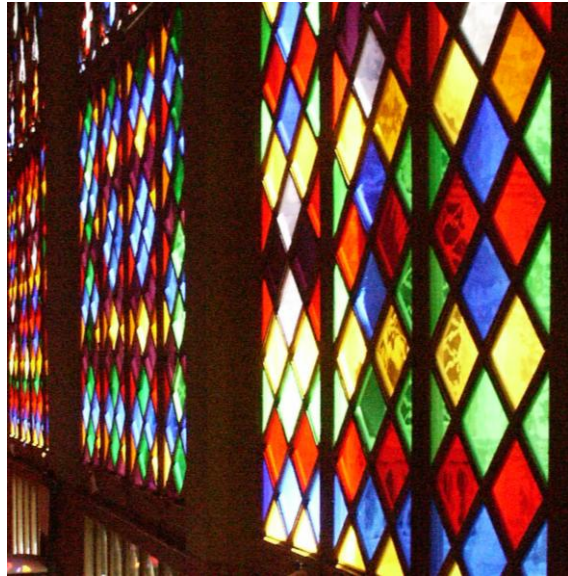
Això és el que vull.-

- Trobo que ho tens tot molt pensat! - va dir el cigne- però si això és el que vols, això és el que et concediré.

Escolta bé el que has de fer:

Veus allà on comença aquest caminet, just al peu camí que va cap a Barcelona? Hi trobaràs una figuera. Tu i el teu cavall heu de menjar una figa

us farà dormir uns quants dies i, quan us desperteu, tot haurà canviat. A mi no em busqueu, perquè comença a fer fred i he de volar cap a unes terres més càlides, però qui sap, potser ens tornarem a veure.-



del que

El comte de Belloch va trobar la figuera i va donar una figa al seu cavall i se'n va menjar una altra. En aquell mateix moment va caure a terra, ben adormit. Quan es va despertar, havien passat tres dies i el cavall pasturava tranquil al seu costat. Es va fregar els ulls i va veure, allà on hi havia hagut el caminet que anava fins a la casa, un ample passeig asfaltat, amb grans plàtans a banda i banda. Enlloc de la vella tanca de fusta, mig trencada, s'aixecava un mur de pedra, no gaire alt, que recordava una escala que pujava i baixava; dos graons amunt, dos graons avall, amunt i avall. I al mig, just on començava el passeig dels plàtans, hi havia una gran porta de ferro.

Va girar el cap i allà on recordava haver vist unes tomaqueres i algunes patates, ara hi havia un ampli jardí per passejar. Es va posar dempeus d'un salt i va córrer pel passeig dels plàtans, fins que, una mica més i cau dins d'una magnífica font, que ara sobresortia, com un bolet, enmig d'una bassa rodona. La va rodejar i va arribar davant de la gran porta d'un fantàstic Palau que s'aixecava enlloc de la caseta. Tenia quatre torres, com ell havia demanat, amb unes grans finestres posades en fila i un balcó de pedra per on es podia veure el gran llum d'aranya que il·luminava la sala principal. A primer cop d'ull li va semblar que les finestres eren iguals, però després es va adonar que a cada fila eren diferents: les de la primera, tenien reixes de ferro, les de la segona, porticons de color verd i les de la tercera, a dalt de tot, eren petites i posades per parelles.

Va travessar primer la gran porta de fusta i després una altra, de fusta i vidre, que un majordom aguantava oberta mentre el saludava respectuosament. A dins, hi va trobar un gran pati, molt lluminós, amb unes boniques columnes pintades, unes finestres punxegudes, de vidres de colors i una gran escala per pujar a dalt. Sense saber ben bé perquè, però, se'n va anar cap a la porta de l'esquerra i va passar per sales decorades plenes de vitrines, quadres i cadires, fins que va arribar a dins d'una de les torres (de seguida la va reconèixer perquè tenia més parets que les altres sales). Així que hi va entrar el va veure: era un cigne blanc de ceràmica, tot brillant, quiet damunt d'una taula rodona, buit per dins, com si fos un gerro per flors però a dins, enlloc de flors hi va trobar unes plomes de colors.

De cop va comprendre que el cigne màgic li havia regalat aquella figura de ceràmica com a record. Però, i aquelles plomes de colors? Què volien dir? Això ho va descobrir al cap d'un any, quan, pel temps de la primavera, va veure arribar les orenetes, els ànecs salvatges,...els cignes i altres ocells que

havien marxat amb el fred i que tornaven amb la calor. Va ser aleshores quan va trobar més plomes de colors dins del seu cigne blanc. I l'any següent una altra pila, i així cada primavera. Quan trobava aquestes plomes, el comte de Belloch sabia que el cigne havia tornat del seu llarg viatge buscant la calor i que l'havia vingut a veure, probablement de nit, quan tothom dormia.

És per això que al palau hi ha una caixa plena de plomes de colors, que no s'acaben mai, perquè cada any n'apareixen de noves, fins i tot ara, que ja fa molt de temps que no viu ningú al Palau.



Alguns significats i informacions sobre alguns dels termes que apareixen en el conte¹:

ànec	Nom donat a diversos ocells de la mateixa família que es caracteritzen per ser bastant grossos, amb un cos feixuc i un plomatge dens i greixós. Són aquàtics, caminen pesadament però són excel·lents nedadors i voladors en poder nedar, tenen les potes palmípedes, les ales ben desenvolupades, el bec aplanat i la cara coberta de plomes. Nien a terra, entre mates, o als arbres. Moltes espècies són migradores; volen en estols molt nombrosos, disposats en dues fileres en forma de V amb el vèrtex cap endavant. Volen a gran altura i a una velocitat considerable, en línia recta i batent constantment l'aire amb les ales.
arbre fruiter	Arbres cultivats per a la producció de fruita, com les pomeres, pereres, cirerers, presseguers, tarongers, figueres, ...
aus migratòries	Ocells que viuen en climes càlids o temperats i per tant, necessiten marxar quan ve el fred, buscant zones més càlides, al Sud.
balcó	Part d'una casa que sobresurt de la façana, a partir de la primera planta, format per un petit replà exterior, una barana i la porta d'accés des de l'interior del pis. Al Palau mercader només n'hi ha un, de pedra, situat a la sala principal, damunt de la porta d'entrada.
Barcelona	La ciutat més important que hi ha a prop de Cornellà de Llobregat. Ja ho era a l'època de Joaquim de Mercader.
castell.	Edifici fortificat, situat generalment al cim d'un turó o en un punt dominant d'una zona, destinat a la defensa del territori, que pot servir d'habitatge per als senyors del castell, els seus soldats i servei. El seu caràcter de fortalesa fa que tingui alguns elements clarament destinats a la defensa, com els merlets, les espitlleres, els matacans,... El Palau Mercader recorda un castell, precisament pels merlets, les quatre torres i la gran porta d'entrada.
ceràmica	Forma de treballar el fang, coent-lo i envernissant-lo, de tal manera que sigui més resistent i impermeable. Al Palau es conserven molts objectes i figures de ceràmica que, encara que tinguin un ús pràctic, també tenen un important paper decoratiu: gerros, testos, rentamans, soperes, plats, ...
Cigne	Ocells palmípedes, de dimensions mitjanes, variables segons les espècies. Com els ànecs, tenen el cos feixuc i protegit per un dens plomatge greixós. Tots són aquàtics, excel·lents nedadors i voladors, molt elegants quan naden, però de caminar feixuc. Tenen el coll molt llarg i flexible. Els cignes són generalment animals típics dels climes freds i temperats. A l'estiu es troben al nord de la regió eurasiàtica, i a l'hivern emigren cap al sud fins a les costes mediterrànies. S'alimenten de fulles i brots de determinades plantes de ribera, d'insectes, de larves, de crustacis, de mol·luscs i de petits peixos. S'adapten fàcilment a viure en captivitat.
claraboia	Coberta, generalment no molt gran, de ferro i vidre, sense teules, que deixa passar la llum. Pot ser de vidre incolor o bés de vidres de colors.
columnes pintades	Elements d'un edifici, prims, que serveixen per sostenir el pis del damunt. Poden ser de diferents materials. En el cas de Can Mercader són d'obra i estan decorades amb una tècnica que es coneix com "estuc al foc".
com una escala que pujava i baixava	La tanca més antiga de Can Mercader, de pedra, acaba en aquesta forma esglaonada regular, que recorda els merlets del Palau.

14

¹ Ressaltats en groc són els termes més destacats.

Comte de Belloch.	El 1871, Joaquim de Mercader aconseguí rehabilitar el títol de Comte de Belloch, concedit a un avantpassat seu per l'Arxiduc Carles d'Àustria i revocat per Felip V.
Cornellà de Llobregat	Avui és una ciutat amb molts habitants, moltes cases, pisos, oficines, botigues, etc. Però fins la segona meitat del segle XX, i per tant, a l'època de Joaquim de Mercader, era un petit poble, amb algunes cases al voltant de l'església i el castell, alguns boscos, camps i algunes masies. Enlloc de carrers i carreteres hi havia camins.
estany	És més petit que un llac i pot ser natural o artificial. Darrera el palau es pot veure un estany amb una illa, que, en la seva forma més antiga, data de 1815, abans que s'aixequés el palau. El va fer construir un avi de Joaquim de Mercader.
figuera	Arbre de tronc llis i grisós, robust i de formes arrodonides, amb grans fulles caduques. El fruit és la figa, que pot ser negra o blanca (de pell verd clar). Al Parc de Can Mercader n'hi ha dues just al costat de la tanca que dona a la carretera de l'Hospitalet, a l'esquerra de la porta del parc.
files de finestres	En edificis grans, és la disposició ordenada i al mateix nivell del conjunt de finestres. Al Palau Mercader n'hi ha tres: a la planta baixa, són grans, tenen reixes de ferro i són lleugerament arquejades a la part superior. Al primer pis, són grans, rectangulars i tenen porticons de fusta, de color verd, Al segon pis, són petites i agrupades per parelles.
finestres punxegudes	Fa referència a les finestres neogòtiques que es poden veure a la galeria del primer pis, que dona al pati. Són de fusta, apuntades i amb vidres de colors.
fulla caduca	Són les fulles de les plantes que amb el fred s'assequen i cauen, deixant l'arbre o l'arbust pelats.
gavina	Nom de diversos ocells de la mateixa família, que es diferencien entre ells per particularitats del plomatge, que és blanc, de les potes i del bec. Solen ser força grans, amb ales llargues en proporció al cos, que té forma de fus. Tenen les potes palmípedes, el cap petit i el bec estret. Neden i volen molt bé.
gran escala	És l'escala principal que duu al primer pis. És ampla, de pedra, amb barana també de pedra i passamà revestit de vellut.
gran porta de ferro.	Porta antiga de ferro, que es pot obrir de bat a bat per deixar passar els carruatges o cotxes, o bé només obrir unes portes laterals, més petites, per als vianants.
gran porta de fusta	Porta de grans dimensions, per deixar passar carruatges o cotxes. En el cas del palau, es tracta de la porta principal, exterior, de fusta, amb picaports de ferro i la part de dalt arquejada.
gran porta de fusta i vidre	Porta que combina diferents materials, principalment la fusta i el vidre. Al Palau, aquesta porta és ja a l'interior, i dona accés al pati central: separa el cancell, que és una zona de pas per a cotxes i carruatges.
hort	Terreny de regadiu, no gaire extens on s'hi conreen hortalisses o arbres fruiters
Joaquim de Mercader	Joaquim de Mercader i Belloch, comte de Belloch (Mataró 1824-Cornellà 1904). Des de 1839 visqué a Barcelona, on es casà en primeres núpcies i tingué 9 fills. El 1865 feu enderrocar l'antiga masia que hi havia a la seva finca de Cornellà i hi feu construir el Palau que es pot veure actualment.
lluminós	Dit d'alguna cosa que té molta llum. En aquest cas, es tracta del pati interior, que té una

	gran claraboia per on deixa passar la llum.
magnífica font	Brollador d'aigua magnífic per la seva decoració o per les seves mides. Al Parc de Can Mercader n'hi ha més d'una, però la més sobresortint és la que es troba a l'entrada del Palau.
majordom	És el criat principal que s'encarrega del govern econòmic de la casa.
mur de pedra	Paret feta de pedra, en aquest cas, és una paret baixa, gruixuda, que tanca el parc.
palau	Edifici gran i sumptuós destinat a habitatge de reis, prínceps, marquesos, ducs, comtes o grans senyors. Solen trobar-se a les ciutats o als afores. El Palau Mercader va ser construït com a torre d'estiu, fora de Barcelona.
parets decorades	Parets revestides amb elements decoratius, com pintura, paper pintat o roba, per tal de donar-los un aspecte bonic.
passeig	Via àmplia principalment destinada a vianants. La seva funció d'esbarjo fa que sovint tingui arbres i bancs.
plàtans	A l'Enciclopèdia Catalana trobem: Plàtan: Arbre caducifoli corpulent, que pot atènyer 40 m, de capçada ampla, de l'escorça del qual es desprenen plaques irregulars de ritidoma. Té fulles palmades grosses i fruits guarnits de pèls i reunits en boles sostingudes per un llarg peduncle. És un excel·lent arbre d'ombra, molt comú en parcs i passeigs, que suporta molt bé la pol·lució atmosfèrica. Subministra una fusta de bona qualitat. També trobem altres significats: Plàtan: 1. Banana; 2. Bananer.
plomes de colors	Plomes de colors vius i curiosos que es troben al palau mercader, al costat de la figura del cigne de ceràmica.
quatre torres	El Palau Mercader té quatre torres octogonals als quatre angles, que sobresurten lleugerament dels murs de les façanes, així com en alçada.
Riu Llobregat	És el riu que dona nom a la comarca i a moltes poblacions, com Sant Feliu de Llobregat, Sant Boi de Llobregat, etc. Durant segles havia estat molt important per als habitants de Cornellà, encara que ara gairebé ens n'haguem oblidat.
tanca	A l'Enciclopèdia Catalana trobem: Tanca: Reixa, estacada, bardissa, etc, amb què hom circumda un espai de terreny, amb què hom tanca una obertura.
teulada de dues cares inclinades.	Se'n diu teulada de dues aigües o dos vessants i és la que presenta forma de llibre obert. Sabem que la masia que hi havia hagut on ara s'aixeca el palau, tenia aquest tipus de teulada.
vidres de colors	També es poden dir vitralls. Solen ser en finestres grans, formades per molts vidres de colors diferents, aguantats per una estructura de fusta o metall.
vinya	Planta de fulla caduca, de la que creix el raïm. Pot ser un arbust baix (ceps) o lianes enfiladisses (parres). També se'n diu del camp plantat de vinyes.